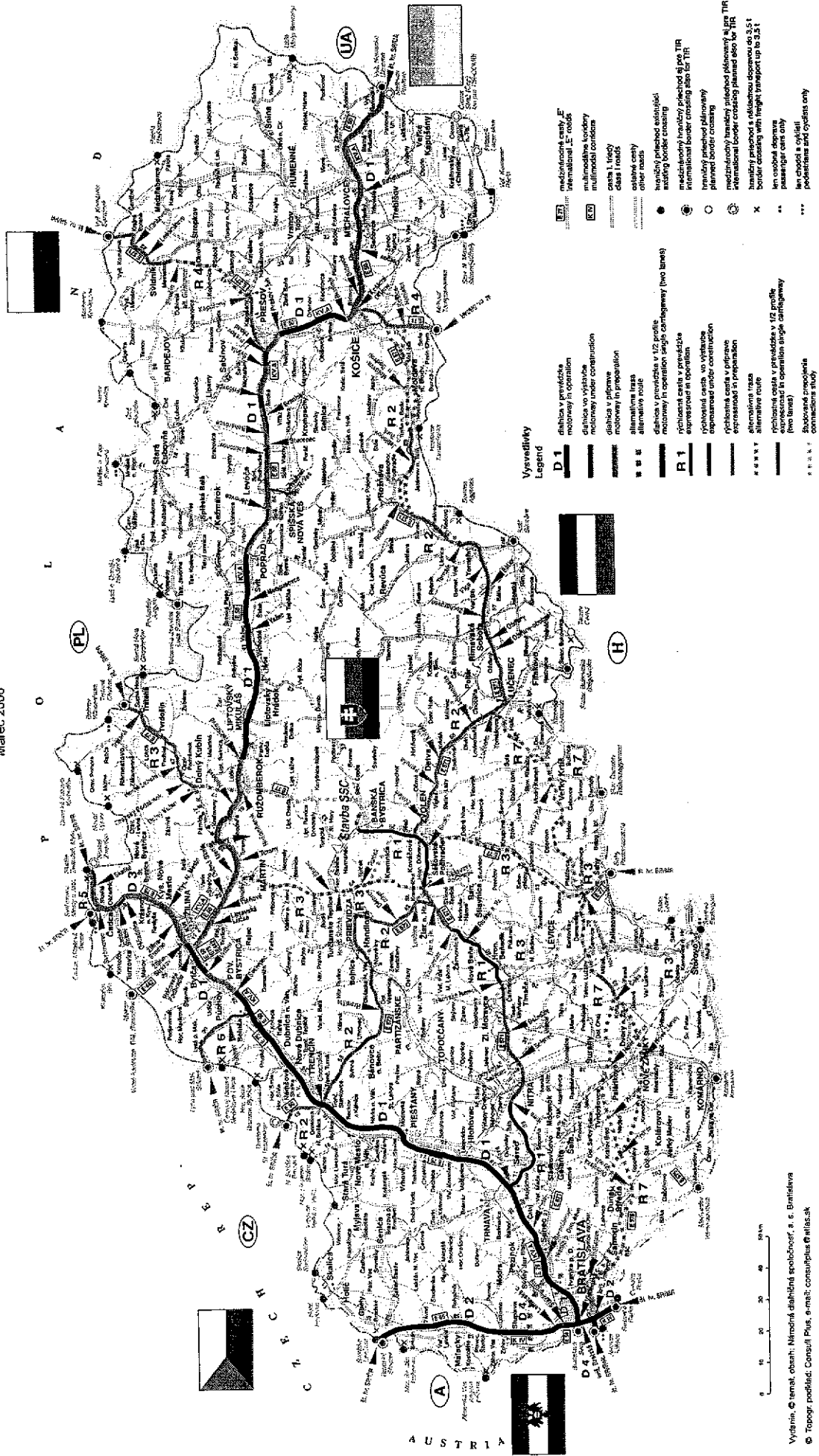


Výročná správa 2005

Obsah

Predstavenstvo spoločnosti	4
Dozorná rada	5
Manažment a organizačná štruktúra spoločnosti	6
Profil spoločnosti	7
Prehľad najvýznamnejších udalostí v roku 2005	9
Vybrané ukazovatele spoločnosti	10
Prehľad predaja diaľničných nálepiek za rok 2005	12
Prehľad predaja služieb v roku 2005	17
Výrobný proces	18
Technický rozvoj spoločnosti	31
Environmentálna politika	32
Ľudské zdroje	34
Sociálna oblasť	37
Finančná analýza spoločnosti	40
Zdroje dostupnosti výročnej správy	49
Správa nezávislého audítora k účtovnej závierke	
Účtovná závierka k 31.12.2005	

SIET DIAĽNIC A RÝCHLOSTNÝCH CIEST SR
NETWORK OF MOTORWAYS AND EXPRESSROADS
IN THE SLOVAK REPUBLIC
 Marec 2006



Vydanie, © temat, obaňh, Národná diaľničná spoločnosť, a. s. Bratislava
 © Topogr. podnik: Consul Plus, e-mail: consulplus@nlds.sk

Predstavenstvo spoločnosti

Predstavenstvo je štatutárnym orgánom spoločnosti, ktorý riadi všetku činnosť spoločnosti, koná v jej mene a zastupuje ju pri právnych úkonoch. Predstavenstvo spoločnosti má 5 členov, ktorých volí Valné zhromaždenie spoločnosti. Valné zhromaždenie súčasne volí predsedu predstavenstva, ktorý je zároveň generálnym riaditeľom.



Ing. Dušan Faktor, CSc.
predseda predstavenstva

- generálny riaditeľ
- reprezentuje spoločnosť a zastupuje ju navonok
- riadi spoločnosť od jej vzniku v zmysle záujmov 100 %-ného akcionára, ktorým je štát
- vek: 41 rokov



Doc. Ing. arch. Peter Gandl, PhD.
podpredseda predstavenstva

- investičný riaditeľ
- riadi oblasť prípravy a výstavby diaľnic a rýchlostných ciest ako aj Strediská výstavby a Investičné odbory dislokované v celej krajine
- vek: 51 rokov



Ing. Ľudovít Macháček
člen predstavenstva

- prevádzkový riaditeľ
- riadi oblasť správy a prevádzky diaľnic a rýchlostných ciest ako aj Strediská správy a údržby diaľnic a rýchlostných ciest dislokované v celej krajine
- vek: 49 rokov



Ing. Milan Gajdoš
člen predstavenstva

- finančný riaditeľ
- riadi oblasť financií a ekonomiky spoločnosti, cenotvorbu, fondovú a úverovú politiku firmy ako aj oblasť informačných technológií
- vek: 34 rokov



Ing. Juraj Fürst
člen predstavenstva

- riaditeľ Úseku stratégie
- riadi oblasť technického rozvoja infraštruktúry a jej spoplatnenia, oblasť bezpečnosti ako aj obchodné a právne aktivity spoločnosti
- vek: 32 rokov

Dozorná rada

Dozorná rada je najvyšším kontrolným orgánom spoločnosti, ktorý dohliada na výkon pôsobnosti predstavenstva a uskutočňovanie podnikateľskej činnosti spoločnosti. Člen Dozornej rady je volený na obdobie 5 rokov a to v zmysle stanov spoločnosti. Dve tretiny členov volí a odvoláva Valné zhromaždenie spoločnosti, jednu tretinu volia a odvolávajú zamestnanci spoločnosti. Dozorná rada spoločnosti má 12 členov.

Ing. Branko Šmilňák, predseda Dozornej rady

JUDr. Marcela Haladejová

Mgr. Vladimíra Olléová

JUDr. Zuzana Kokavcová

Ing. Ján Kotuľa

Ing. Ivan Krivosudský

Ing. arch. Jozef Kužma

Ing. Daniela Pyszková

Ing. Matúš Strelec

Ing. Milan Ščasný

Oľga Valachová

Robert Werškov

Vedenie spoločnosti

Ing. Dušan Faktor, CSc., generálny riaditeľ

Doc. Ing. arch. Peter Gandl, PhD., investičný riaditeľ

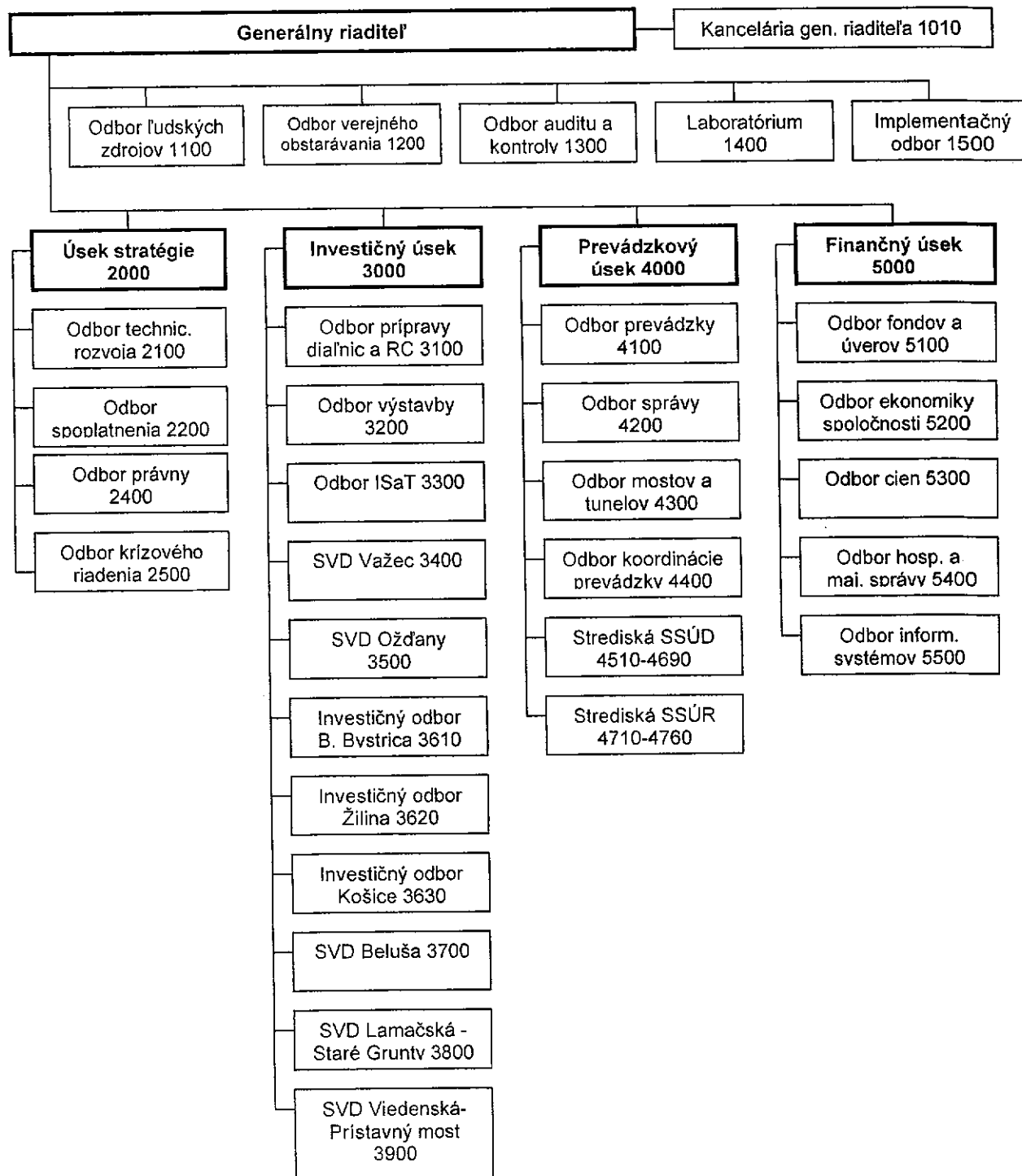
Ing. Ľudovít Macháček, prevádzkový riaditeľ

Ing. Milan Gajdoš, finančný riaditeľ

Ing. Juraj Fürst, riaditeľ Úseku stratégie

Manažment a organizačná štruktúra spoločnosti

Organizačná štruktúra





Profil spoločnosti

Identifikačné údaje spoločnosti

Obchodné meno:	Národná diaľničná spoločnosť, a.s.
Právna forma:	akciová spoločnosť
Sídlo:	Mlynské Nivy 45, 821 09 Bratislava
IČO:	35 919 001
Dátum vzniku:	01.02.2005
Výška základného imania:	90 025 830 000,- Sk
Kontakt:	Tel.: 02/5831 1111 Fax: 02/5831 1710 URL: www.ndsas.sk
Registrácia spoločnosti:	Obchodný register Okresného súdu Bratislava I., Oddiel: Sa, Vložka č. 3518/B

Vývoj spoločnosti

Národná diaľničná spoločnosť, a. s. (ďalej len „NDS“) bola založená štátom na základe zákona č. 639/2004 Z. z. o Národnej diaľničnej spoločnosti a o zmene a doplnení zákona č. 135/1961 Zb. o pozemných komunikáciách (cestný zákon) v znení neskorších predpisov, v znení zákona č. 747/2004 Z.z. (ďalej len „Zákon o NDS“). Okresný súd Bratislava I rozhodol o zapísaní NDS do obchodného registra dňa 1.2.2005. NDS je pokračovateľom tradície investorskej a správcovskej činnosti v oblasti diaľničného programu na Slovensku, ktorý začalo realizovať v roku 1969 Riaditeľstvo diaľnic Bratislava. Po zlúčení s Ústavom cestného hospodárstva, Investorskými útvarmi a Okresnými správami ciest, spoločnosť pokračovala vo svojej rozšírenej činnosti (investorská a správcovska činnosť okrem diaľnic aj na cestách I., II. a III. triedy) pod obchodným názvom Slovenská správa ciest. Slovenská správa ciest 1.1.2004 delimitovala na Vyššie územné celky cesty II. a III. triedy v súlade so schváleným postupom transformácie Slovenskej správy ciest. Ďalšou etapou tejto transformácie bolo založenie NDS k 1.2.2005.

NDS má za sebou prvý rok svojej existencie, v ktorom naplnila očakávania, ktoré sa kládli na spoločnosť pri jej založení. Jedným z najdôležitejších očakávaní jej vzniku bolo zapojenie nových foriem financovania do výstavby diaľnic s cieľom akcelerovať investičný program, čo sa úspešne uskutočnilo vďaka rýchlemu stabilizovaniu a zvládnutiu procesov na úrovni zložiek celej spoločnosti.

Štruktúra vlastníkov

Zákon o NDS upravuje podmienky, spôsob založenia, vznik, postavenie a právne pomery Národnej diaľničnej spoločnosti, a.s.. Jediným akcionárom spoločnosti je štát, v mene ktorého koná Ministerstvo dopravy, pôšt a telekomunikácií Slovenskej republiky. Základné imanie spoločnosti je rozdelené na 1 kus kmeňovej akcie s menovitou hodnotou 90 025 830 000,- Sk, akcia znie na meno a má podobu zaknihovaného cenného papiera. Je evidovaná v zákonom stanovenej evidencii cenných papierov centrálnym depozitárom v súlade so zákonom č. 566/2001 Z.z. o cenných papieroch v znení neskorších predpisov. Akcia spoločnosti nie je prijatá burzou na obchodovanie na trhu cenných papierov a spoločnosť bola založená bez výzvy na upisovanie akcií, na dobu neurčitú.

Charakteristika predmetu činnosti spoločnosti

Hlavné činnosti, ktorými sa NDS zaoberá sú:

- zabezpečovanie výroby, distribúcie a predaja nálepiek za používanie vymedzených úsekov diaľnic a vyberanie poplatkov za používanie týchto komunikácií,
- zabezpečovanie prípravy, realizácie opráv a výstavby diaľnic,
- udržiavanie ciest I., II., III. triedy v stave zodpovedajúcom účelu, na ktorý sú určené, a to na základe zmluvy uzavretej so správcom cesty I. triedy a s vlastníkom alebo správcom cesty II. a III. triedy,
- prevádzkovanie diaľnic vo vlastníctve spoločnosti,
- zimná a letná údržba komunikácií,
- výkon činností stavebného dozoru.

Ostatné činnosti sú definované vo výpise z obchodného registra pre NDS.

Majetok spoločnosti

Základné imanie spoločnosti je 90 025 830 000,- Sk. Základné imanie spoločnosti pri jej vzniku tvorí hodnota nepeňažného vkladu zakladateľa znížená o hodnotu rezervného fondu. Nepeňažný vklad je 100 028 700 000,- Sk a jeho hodnota bola určená ku dňu založenia spoločnosti znaleckým posudkom. Základné imanie spoločnosti môže zvýšiť alebo znížiť valné zhromaždenie spoločnosti v súlade s platnými právnymi predpismi a stanovami.

Spoločnosť bola založená z majetku štátu v správe Slovenskej správy ciest na vykonávanie správcovských, investorských a obchodných činností. Časť tohto majetku sa stala prioritným infraštruktúrnym majetkom. Prioritný infraštruktúrny majetok je súčasťou nepeňažného vkladu. Sú to diaľnice, cesty pre motorové vozidlá a cesty podľa schváleného plánu rozvoja diaľnic a ciest vo vlastníctve štátu vymedzených osobitným predpisom. Špecifikáciu prioritného infraštruktúrneho majetku vykonal minister dopravy, pôšt a telekomunikácií Slovenskej republiky pred založením spoločnosti Rozhodnutím číslo 3 zo dňa 14. januára 2005 o špecifikácii prioritného infraštruktúrneho majetku za účelom založenia akciovej spoločnosti Národná diaľničná spoločnosť, a.s.. Hodnota prioritného infraštruktúrneho majetku osobitne určená v znaleckom posudku je 52 708 123 000,- Sk. Spoločnosť je povinná poskytnúť údaje ministerstvu podľa §2 ods. 5 zákona o Národnej diaľničnej spoločnosti na účely vedenia osobitnej evidencie o prioritnom infraštruktúrnom majetku, ktorá obsahuje zoznam vecí s uvedením identifikačných údajov a odkaz na účtovný zápis v účtovníctve spoločnosti.

Prehľad najvýznamnejších udalostí v roku 2005

Národná diaľničná spoločnosť, a.s. (ďalej „NDS“) začala hneď po svojom vzniku 1. februára 2005 pracovať na poli mediálneho pôsobenia. Spoločnosť prijala stratégiu organizovať tlačové konferencie iba v prípade nutnosti zverejniť dôležitú informáciu občanovi. Po úvodnom brífingu, na ktorom sa predstavilo vedenie spoločnosti a jej pôsobenie, prišli na rad stretnutia s novinármi organizované kvôli výstavbe tunela Sitina v Bratislave, súčasťou ktorých bolo aj otvorenie Informačnej centrály Sitina pre verejnosť. Išlo o prvú aktivitu v rámci public relations zameranú priamo k občanovi. Tlačové konferencie organizovala NDS aj pri príležitosti poskytnutia dlhodobého úveru NDS ako aj po rozhodnutí Najvyššieho súdu SR o zastavení procesu prípravy rýchlostnej cesty R1 v Žiarskej kotline.

Národná diaľničná spoločnosť, a.s. intenzívne komunikovala s novinárskou obcou, ktorú priebežne informovala o všetkých dôležitých udalostiach. Za najväčšiu udalosť v tomto smere možno označiť opravu vozovky na Prístavnom moste, kedy sa NDS stala najkomunikatívnejšou firmou počas 2 týždňov v prime time spravodajstiev všetkých elektronických médií počas celých 2 týždňov opravy.

Neodmysliteľnou súčasťou práce bolo organizovanie kontrolných dní ministra dopravy ako aj slávnostné poklepanie základného kameňa stavieb D1 Mengusovce – Jánovce II. a III. etapa a D1 Hričovské Podhradie – Žilina (Strážov).

Z dôvodu zlepšenia cestnej siete dala NDS do predčasného užívania tieto stavby:

D1 Ladce – Sverepec

D1 Viedenská cesta – Prístavný most

R4 Prešovská – Sečovská II. etapa

Pri príležitosti otvorenia úseku D1 Viedenská cesta – Prístavný most sprístupnila NDS tunel Sitina verejnosti. Tá bola oboznámená so štádiom výstavby objektu, s jeho prínosom pre zlepšenie celkovej dopravnej situácie hlavného mesta a s bezpečnostnými opatreniami v tuneli.

S cieľom, aby bola verejnosť lepšie informovaná o jednotlivých úsekoch, o aktuálnom stave cestnej infraštruktúry, o zjazdnosti diaľnic a rýchlostných ciest a o rôznych podujatiach organizovaných spoločnosťou, uviedla NDS do činnosti svoj web portál.

Od začiatku pôsobenia sa NDS usiluje vytvárať so širokou verejnosťou a s médiami, či už printovými alebo elektronickými, vzťahy založené na ústretovosti a otvorenosti. V tomto duchu prístupuje k požiadavkám a problémom občanov. V tomto smere je samostatnou agendou vybavovanou NDS aj agenda v zmysle zákona č. 211/2000 Z.z. o slobodnom prístupe k informáciám a o zmene a doplnení niektorých zákonov (zákon o slobode informácií). Prieskumy dokazujú, že občania oceňujú naše úsilie zabezpečiť urýchlené dobudovanie a správkovanie diaľničnej siete a siete rýchlostných ciest na Slovensku.

Vybrané ukazovatele spoločnosti

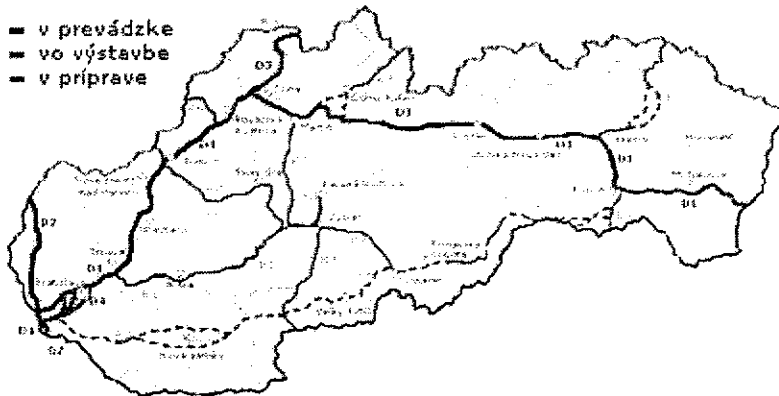
Sieť diaľnic a rýchlostných ciest

Sieť diaľnic	D1	D2	D3	D4	Celkom
v prevádzke	244 km	77 km	5 km	2 km	328 km
vo výstavbe	60 km	3 km	11 km	0 km	74 km
v príprave	213 km	0 km	43 km	48 km	304 km
Spolu	517 km	80 km	59 km	50 km	706 km

Sieť rýchlostných ciest	R1	R2	R3	R4	R5	R6	R7	Celkom
v prevádzke	104 km	14 km	0 km	44 km	0 km	7 km	0 km	169 km
vo výstavbe	4,6 km	17,7 km	6,3 km	0 km	0 km	0 km	0 km	28,6 km
v príprave	61,1 km	317,9 km	192,6 km	133,1 km	3 km	23,2 km	213,5 km	944,4 km
Spolu	169,7 km	349,6 km	198,9 km	177,1 km	3 km	30,2 km	213,5 km	1142 km

Aktuálny stav cestnej infraštruktúry vo vlastníctve NDS (k 31.12.2005)

- v prevádzke
- vo výstavbe
- v príprave



Vybrané finančné ukazovatele

Ukazovateľ	Stav k 31.12.2005
Tržby z predaja výrobkov a služieb	1 654 358 tis. Sk
Pridaná hodnota	832 121 tis. Sk
Aktíva spolu	126 891 419 tis. Sk
Vlastné imanie	100 381 445 tis. Sk
Základné imanie	90 025 830 tis. Sk
Bankové úvery a výpomoci	5 587 252 tis. Sk
Počet zamestnancov	906

Diaľničné nálepky

Problematiku užívania pozemných komunikácií upravuje zákon č. 135/1961 Z.z. o pozemných komunikáciách (cestný zákon) v znení neskorších predpisov (ďalej len „cestný zákon“) a výšku úhrad za užívanie vymedzených úsekov pozemných komunikácií zakotvuje nariadenie vlády č. 730/2004 Z.z., ktorým sa ustanovuje výška úhrady za užívanie vymedzených úsekov diaľnic, ciest pre motorové vozidlá a ciest I. triedy. Poplatky za užívanie vymedzených úsekov diaľnic, ciest pre motorové vozidlá a ciest I. triedy sa odvíjajú od hmotnosti vozidla.

Štruktúra diaľničných nálepiek a sadzobník úhrad za rok 2005 za užívanie vymedzených úsekov diaľnic, ciest pre motorové vozidlá a ciest I. triedy pre dvojstopové motorové vozidlá alebo jazdné súpravy bola nasledovná:

Ročné nálepky	Cena vrátane DPH
Motorové vozidlá s celkovou hmotnosťou do 3,5 t vrátane prípojného vozidla	1 100,- Sk
Motorové vozidlá s celkovou hmotnosťou od 3,5 t do 12 t vrátane prípojného vozidla	7 500,- Sk
Motorové vozidlá s celkovou hmotnosťou nad 12 t vrátane prípojného vozidla	15 000,- Sk
Mesačné nálepky	Cena
Motorové vozidlá s celkovou hmotnosťou do 3,5 t vrátane prípojného vozidla	300,- Sk
Motorové vozidlá s celkovou hmotnosťou od 3,5 t do 12 t vrátane prípojného vozidla	2 000,- Sk
Motorové vozidlá s celkovou hmotnosťou nad 12 t vrátane prípojného vozidla	3 000,- Sk
Týždňové nálepky	Cena
Motorové vozidlá s celkovou hmotnosťou do 3,5 t vrátane prípojného vozidla	150,- Sk
Motorové vozidlá s celkovou hmotnosťou od 3,5 t do 12 t vrátane prípojného vozidla	800,- Sk
Motorové vozidlá s celkovou hmotnosťou nad 12 t vrátane prípojného vozidla	1 400,- Sk
1-dňové nálepky	Cena
Motorové vozidlá s celkovou hmotnosťou od 3,5 t do 12 t vrátane prípojného vozidla	200,- Sk
Motorové vozidlá s celkovou hmotnosťou nad 12 t vrátane prípojného vozidla	300,- Sk

Platnosť nálepiek:

- s ročnou platnosťou platí do 31. januára nasledujúceho kalendárneho roka,
- s mesačnou platnosťou je platná 30 dní vrátane dňa označenia,
- s týždňovou platnosťou je platná 7 dní vrátane dňa označenia a
- s jednodňovou platnosťou je platná 24 hodín od vyznačenia.

Na Slovensku bolo spoplatnenie nálepkami zavedené od roku 1996. Poplatky za používanie diaľnic získané predajom nálepiek boli doteraz príjmom štátu, založením Národnej diaľničnej spoločnosti sa celá problematika zabezpečovania výroby, distribúcie a predaja nálepiek za používanie vymedzených úsekov diaľnic a vyberanie poplatkov za používanie týchto komunikácií stala súčasťou činnosti NDS. Príjmy z predaja tvoria súčasť zdrojov pre financovanie výstavby diaľnic a rýchlostných ciest.

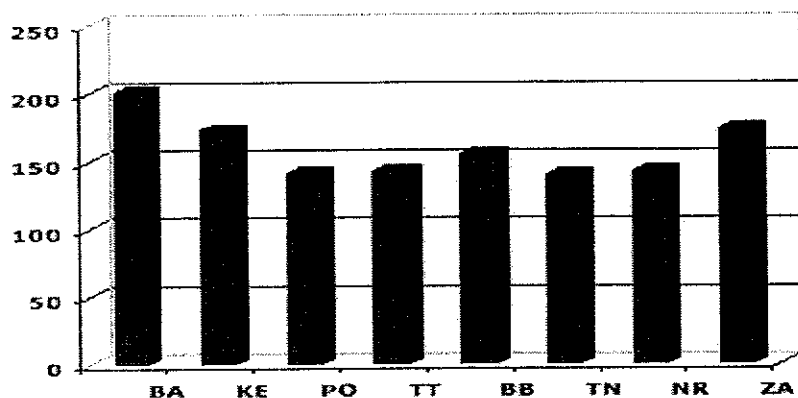
Distribúciu diaľničných nálepiek zabezpečujú v mene a na účet NDS tretie osoby na základe mandátneho vzťahu, ktoré realizujú predaj diaľničných nálepiek prostredníctvom predajných miest. Práva a povinnosti NDS a osôb zabezpečujúcich distribúciu a predaj diaľničných nálepiek, ako aj kontrolné mechanizmy mandátnych vzťahov sú ustanovené v mandátnych zmluvných.

Prehľad predaja dialničných nálepiek za rok 2005

1.1 Počet predajných (distribučných) miest podľa krajov v SR

Kraj	počet	%
BA	201	15,86
KE	173	13,64
PO	141	11,12
TT	142	11,20
BB	155	12,22
TN	140	11,04
NR	142	11,20
ZA	174	13,72
spolu	1268	100,00

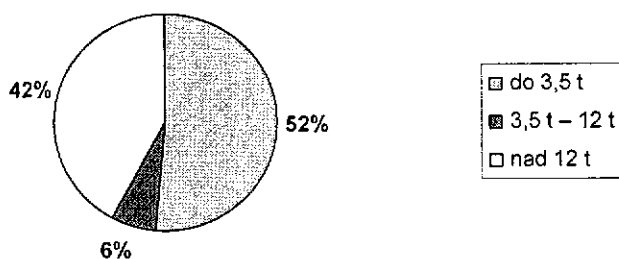
Počet predajných miest podľa krajov



1.2 Predaj podľa kategórií vozidiel v kusoch

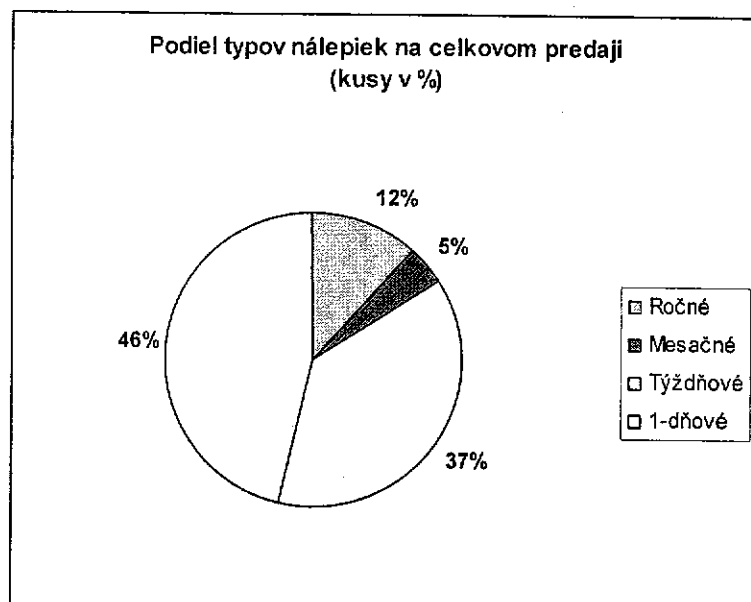
	do 3,5 t	3,5 t – 12 t	nad 12 t
Ročné	394 446	15 777	22 418
Mesačné	164 087	2 675	7 066
Týždňové	1 372 552	13 643	13 217
I-dňové	-	209 261	1 534 604
Σ	1 931 085	241 356	1 577 305

Predaj nálepiek podľa kategórií vozidiel (kusy v %)



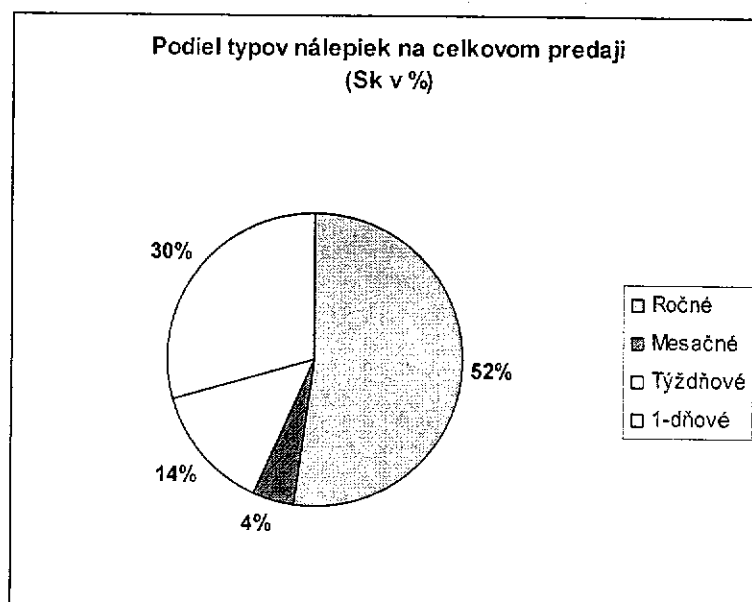
1.3 Predaj podľa typov diaľničných nálepiek v kusoch

Typ	Počet
Ročné	432 641
Mesačné	173 828
Týždňové	1 399 412
1-dňové	1 743 865
Σ	3 749 746



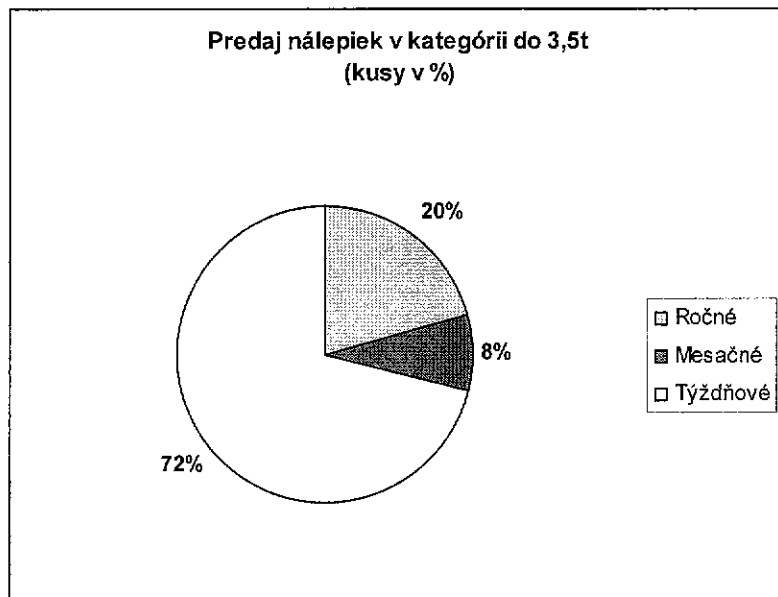
1.4 Predaj podľa typov diaľničných nálepiek v Sk

Typ	Celkom vrátane DPH
Ročné	888 488 100 Sk
Mesačné	75 774 100 Sk
Týždňové	235 301 000 Sk
1-dňové	502 233 400 Sk
Σ	1 701 796 600 Sk



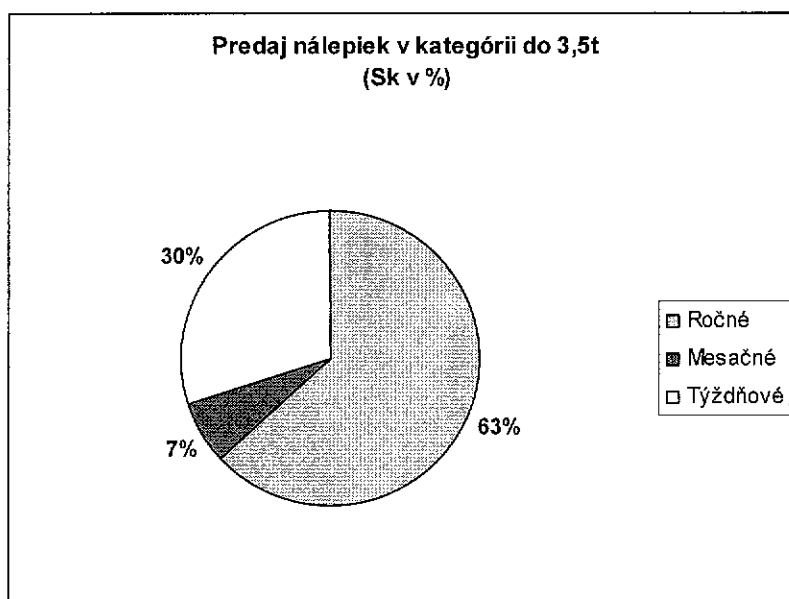
1.5 Predaj v kategórii do 3,5 t v kusoch

Typ	Počet
Ročné	394 446
Mesačné	164 087
Týždňové	1 372 552
Σ	1 931 085



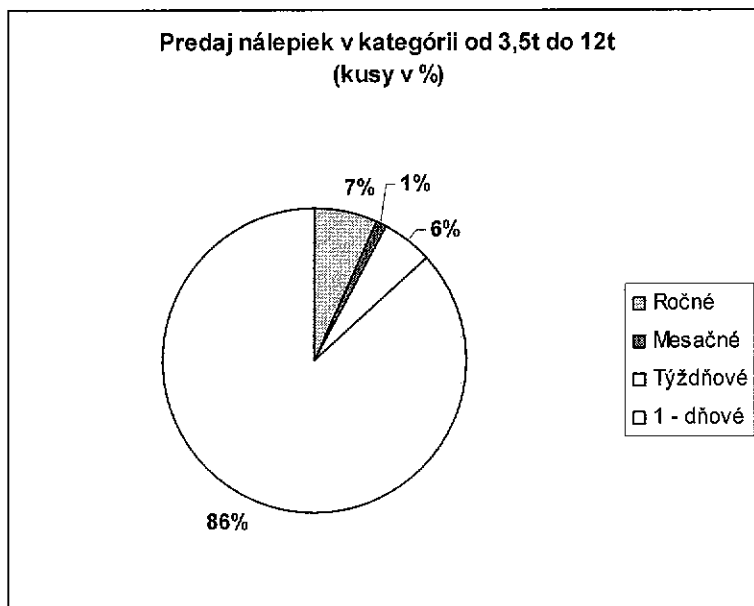
1.6 Predaj v kategórii do 3,5 t v Sk

Typ	Celkom vrátane DPH
Ročné	433 890 600 Sk
Mesačné	49 226 100 Sk
Týždňové	205 882 800 Sk
Σ	688 999 500 Sk



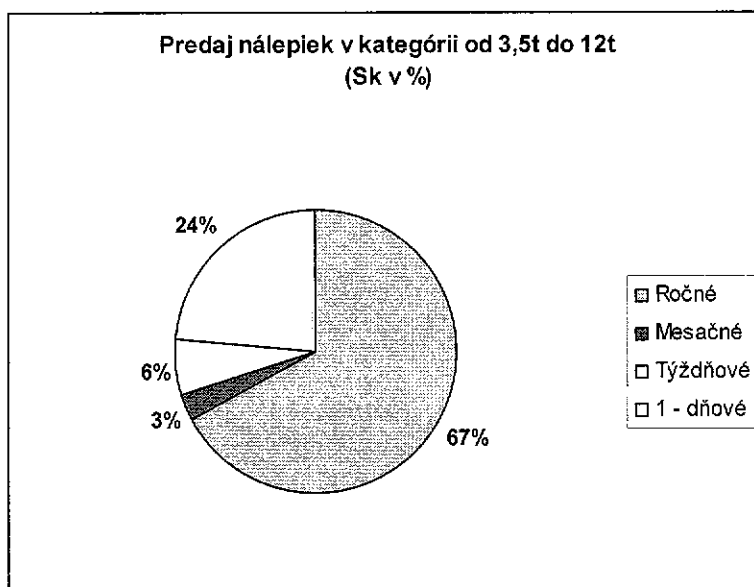
1.7 Predaj v kategórii od 3,5 t do 12 t v kusoch

Typ	počet
Ročné	15 777
Mesačné	2 675
Týždňové	13 643
1 - dňové	209 261
Σ	241 356



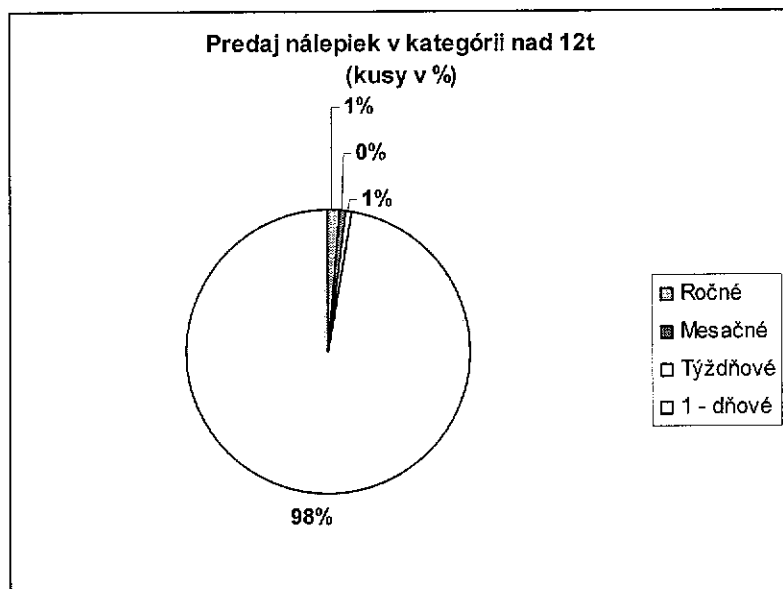
1.8 Predaj v kategórii od 3,5 t do 12 t v Sk

Typ	Celkom vrátane DPH
Ročné	118 327 500 Sk
Mesačné	5 350 000 Sk
Týždňové	10 914 400 Sk
1 - dňové	41 852 200 Sk
Σ	176 444 100 Sk



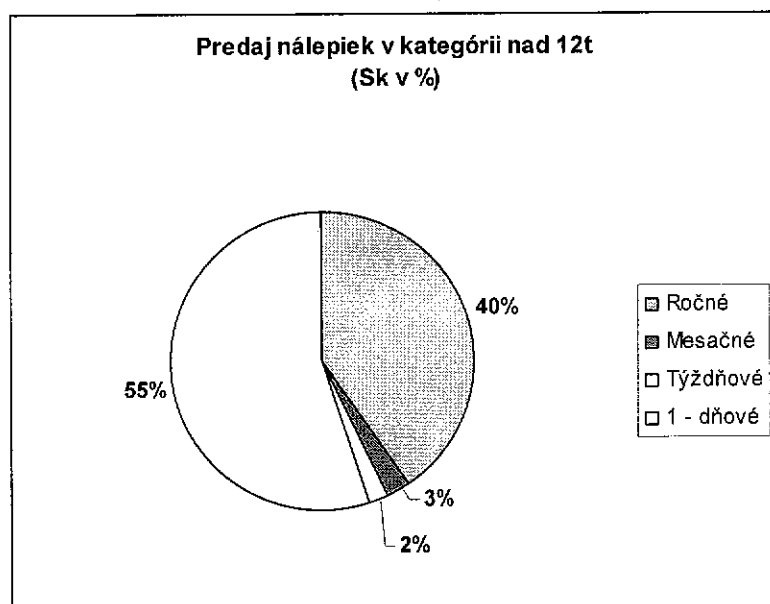
1.9 Predaj v kategórii nad 12 t v kusoch

Typ	Počet
Ročné	22 418
Mesačné	7 066
Týždňové	13 217
1 - dňové	1 534 604
Σ	1 577 305



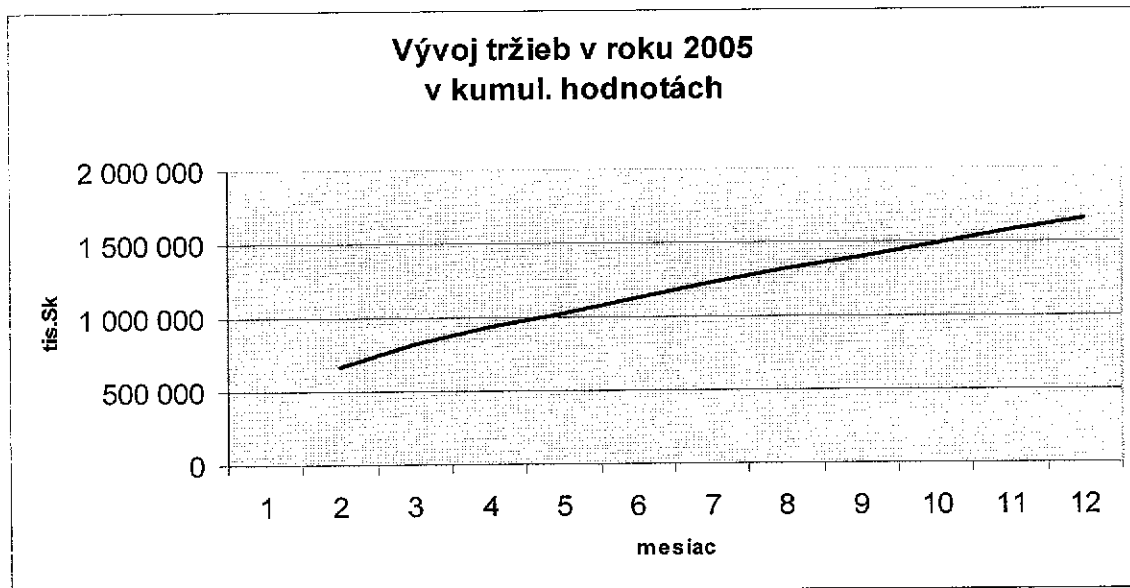
1.10 Predaj v kategórii nad 12 t v Sk

Typ	Celkom vrátane DPH
Ročné	336 270 000 Sk
Mesačné	21 198 000 Sk
Týždňové	18 503 800 Sk
1 - dňové	460 381 200 Sk
Σ	836 353 000 Sk



Prehľad predaja služieb v roku 2005

Tržby z predaja služieb	Suma v tis. Sk bez DPH
nájomné	55 010
ostatné služby	63 059
diaľničné nálepky	1 536 289
Celkom	1 654 358



Výrobný proces

Výrobný proces na Investičnom úseku

Výsledným produktom činnosti investičného úseku sú vybudované úseky diaľnic a rýchlostných ciest a tiež súvisiace objekty (odpočívadlá, inžinierske siete a pod.), ktoré sú po kolaudácii zaradené do hmotného investičného majetku NDS a odovzdané prevádzkovému úseku, alebo cudzím užívateľom ak sa jednalo o vyvolané investície napr. preložky vody, plynu, kanalizácie a pod.

Výrobný proces je na investičnom úseku rozdelený na dve etapy.

V prvej etape zabezpečuje odbor prípravy vypracovanie technických štúdií, procesy posudzovania vplyvov na životné prostredie a stabilizovanie trás diaľnic a rýchlostných ciest v územnoplánovacích dokumentáciách. Následne zabezpečuje vypracovanie dokumentácii pre územné rozhodnutie, výkup pozemkov a obstaráva doklady a projektovú dokumentáciu potrebnú na získanie stavebného povolenia. Po získaní stavebného povolenia prechádza výrobný proces do druhej /realizačnej/ etapy, ktorú zabezpečuje odbor výstavby. Odbor výstavby a Odbor informačných systémov a technológií zabezpečujú projektovú dokumentáciu na ponuku a realizáciu stavieb formou dodávky na kľúč. Dodávateľov projekčných prác a zhotoviteľov stavieb na kľúč si zabezpečuje investičný úsek formou verejnej súťaže. Výrobný proces pre rýchlostné cesty zabezpečujú pre obidve etapy v plnom rozsahu príslušné investičné odbory.

Počas realizácie stavby sa na výrobnom procese zúčastňujú strediská výstavby diaľnic (SVD) a investičné odbory (IO) v Banskej Bystrici, Žiline a Košiciach. V strediskách výstavby diaľnic sú sústredený stavební dozory. Ich úlohou je kontrola činnosti zhotoviteľa stavby počas realizácie diela. Okrem vlastných stavebných dozorov sa využívajú na dozorovanie stavieb aj služby externých stavebných dozorov, ktorých si zabezpečuje investičný úsek formou verejnej súťaže.

Strediská výstavby diaľnic sú zriadené ako dislokované pracoviská podľa výstavby diaľničného ťahu nasledovne:

- Stredisko výstavby diaľnic Važec (SVD)
- Stredisko výstavby diaľnic Beluša (SVD)
- Stredisko výstavby diaľnic Lamačská cesta – Staré grunty (SVD)
- Stredisko výstavby diaľnic Viedenská cesta – Prístavný most (SVD)
- Stredisko výstavby diaľnic Ožďany (SVD)

Pri zabezpečovaní dodávateľov projekčných prác, zhotoviteľov stavieb a externých stavebných dozorov, investičný úsek úzko spolupracuje s odborom verejného obstarávania a implementačným odborom. Investičný úsek poskytne odboru verejného obstarávania a implementačnému odboru projektovú dokumentáciu na ponuku a všetky informácie potrebné pre uverejnenie inzerátu vo vestníku verejného obstarávania a odbor obstarávania zabezpečí verejnú súťaž na zhotoviteľa projektovej dokumentácie, zhotoviteľa stavby alebo externého stavebného dozoru.

Po ukončení stavebných prác prevezme odbor výstavby a odbor informačných systémov a technológií formou preberacieho konania od zhotoviteľa ukončené objekty a požiadajú stavebný úrad o kolaudáciu. Na preberacom konaní a na kolaudácii objektov sa už zúčastňuje aj prevádzkový úsek, alebo budúci užívateľ objektu, ktorý si skolaudované objekty prevezme do správy a zabezpečuje ich údržbu.

Prehľad výrobného procesu na Investičnom úseku za rok 2005

Odbor prípravy diaľnic a rýchlостných ciest

Vedúci odboru zabezpečuje celý proces prípravy diaľničných a ostatných stavieb od spolupráce pri tvorbe koncepcie, plánovacích podkladov, prípravných a prieskumných prác až po stavebné povolenia jednotlivých stavieb a ich častí. Tento odbor sa člení na nasledovné organizačné zložky, ktoré priamo riadi vedúci odboru:

- oddelenie predinvestičnej prípravy diaľnic
- oddelenie investičnej prípravy diaľnic
- oddelenie investičného plánu
- oddelenie majetkoprávne
- oddelenie geodetické
- oddelenie investičnej prípravy rýchlостných ciest
- oddelenie kontroly projektov
- oddelenie mostov na diaľniciach a rýchlостných cestách

Oddelenie predinvestičnej prípravy diaľnic

Oddelenie predinvestičnej prípravy diaľnic sa v roku 2005 podieľalo na vypracovaní technických štúdií, vrátane dopravných a ekonomických analýz pre nasledovné úseky:

- Diaľnica D1, protihluková stena Podtureň, Liptovský Michal: splnené, bola vypracovaná dokumentácia územného rozhodnutia (ďalej len „DÚR“).
- Diaľnica D1 Fričovce – Svinia, aktualizácia porovnania variantov: úloha prešla do r. 2006 z dôvodu odsunu začatia nadväznej stavby D1 Svinia – Prešov.
- Diaľnica D4 Jarovce – križovatka Senec na D1: splnené
- Rýchlостná cesta R2 št. hranica SR/ČR – Trenčín – Hámre: technická štúdia (ďalej „TŠ“) pred ukončením, zmluvný termín dodania 02/2006.
- Rýchlостná cesta R6 Púchov – št. hranica SR/ČR: splnené – vypracovaná aktualizovaná TŠ so zapracovaním pripomienok k zámeru EIA.
- Rýchlостná cesta R7 Bratislava – Dunajská Lužná – splnené
- Preložka cesty I/61 v Považskej Bystrici (potreba vyplynula pri príprave D1 Sverepec – Vrčižer) splnené – termín dodanie TŠ bol posunutý z dôvodov na strane zhotoviteľa.

Koncepcné štúdie:

- Prepojenie diaľnice D1 a rýchlостných ciest R3 a R1: dodanie posunuté na r. 2006 z dôvodov na strane zhotoviteľa (uplatnená reklamácia)
- Hraničné prechody SR - Rakúsko, dopravno-environmentálna štúdia: Úloha vylúčená z dôvodov nových riešení dopravných prepojení medzi SR a Rakúskom - rokovania Ministerstva dopravy, pôšt a telekomunikácií SR (ďalej „MDPT“) s rakúskou stranou.
- Dopravné značky na diaľniciach – historické pamiatky: je rozpracované, ukončenie v roku 2006.
- Hlukové mapy okolia diaľnic a rýchlостných ciest (plnenie smernice EÚ o vonkajšom hluku): Bola zrušená verejná súťaž na výber zhotoviteľa, nakoľko ani jedna ponuka nenaplnila súťažné podmienky v plnom rozsahu. V roku 2006 bude pokračovať výber zhotoviteľa.

Environmentálne štúdie a proces posudzovania vplyvov na životné prostredie (ďalej „EIA“) podľa zákona č. 127/1994 Z.z. o posudzovaní vplyvu na životné prostredie:

- D1 Jablonov – Studenec, ukončenie procesu EIA: splnené
- D2 križovatka Čunovo, privádzač na cestu I/2, ukončenie procesu EIA: konalo sa verejné prerokovanie zámeru EIA kde Ministerstvo životného prostredia (ďalej „MŽP“) súhlasilo s upustením od vypracovania správy, bol vypracovaný posudok EIA. Záverečné stanovisko (ZS) zatiaľ nebolo vydané, nakoľko v danom území vznikli nové skutočnosti, ktoré MDPT preverovalo. Predpoklad vydania ZS je 1. štvrt'rok 2006.
- D4 zámer EIA: úloha presunutá na rok 2006, nakoľko bolo dohodnuté s MDPT, že proces EIA začne až po dodaní TŠ (bolo v 09/2005). V 10/2005 MDPT stanovilo koridor D4, pre ktorý máme zabezpečiť vypracovanie zámeru EIA.



- R6 správa EIA: presunuté na rok 2006 v súvislosti s rokovaniami s ČR o spoločnej štúdií realizovateľnosti pre úsek R6 – R49 Púchov – Hulín, ako podkladu pre zaradenie tejto R-cesty do európskej siete TINA.
- R7 zámer EIA: úloha presunutá na rok 2006, nakoľko bolo dohodnuté s MDPT vypracovanie zámeru až po dodaní TŠ (bolo b 09/2005).

Monitoring vplyvov diaľnice na ŽP, predpísané MŽP:

- D1 Bratislava Viedenská – Prístavný most: splnené
- D1 Sverepec – Hričovské Podhradie: úloha presunutá na rok 2006 v súvislosti s posunom termínu dodania projektu monitoringu, ktorá je súčasťou dokumentácie pre územne rozhodnutie (ďalej „DUR“) a dokumentácie pre stavebné povolenie (ďalej „DSP“).
- D1 Važec – Mengusovce – Jánovce: presunutá na rok 2006
- D2 Bratislava Lamačská – Staré Grunty: splnené
- D3 Svrčinovec – Skalité (vodní zdroj okolí tunela Poľana): splnené

Oddelenie investičnej prípravy diaľnic

- **D1 Sverepec – Považská Bystrica západ a D1 Považská Bystrica západ – Vrtížer**
Na základe právoplatného územného rozhodnutia (ďalej „ÚR“) (vydané 01/2005) a dopracovanej DSP prebieha MVP pozemkov. Boli podané žiadosti na vyňatie pôdy z PPF a LPF, ale konania sú prerušené z dôvodu zabezpečenia podkladov u lesa z titulu nového zákona platného od 01. 09. 2005. Na základe stavu MPV budú žiadosti na vydanie stavebných povolení (ďalej „SP“) podané v roku 2006. Vedenie preložky cesty I/61 je v záverečnej etape procesu EIA.
- **D1 Hričovské Podhradie – Lietavská Lúčka**
Dokumentácia stavebného zámeru (ďalej „DSZ“) bola dodaná. Zabezpečuje sa aktualizácia DSP s termínom dodania 06/2006.
- **D1 Lietavská Lúčka – Višňové**
DSZ bola dodaná. Zabezpečuje sa aktualizácia DSP s termínom dodania 06/2006.
- **D1 Višňové – Dubná Skala**
Zmenu DSP ohľadne prívodných vedení vysokého napätia (ďalej „VN“) k portálu tunela, bolo nutné rešpektovať nové európske smernice o bezpečnosti tunelov. Na základe stavu majetkoprávneho vysporiadania budú žiadosti na vydanie SP podané v roku 2006.
- **D1 Dubná skala – Turany**
Na stavbu bola podaný návrh na vydanie územného rozhodnutia. Kvôli pripomienkam dvoch subjektov sa zabezpečilo vykonanie hydrogeologického prieskumu v okolí vodného zdroja (ďalej „VZ“) a Lipovec a pripravovanie DUR v dotknutom úseku diaľnice. Z hore uvedeného dôvodu bude ÚR vydané v 02/2006. Predpoklad nadobudnutia právoplatnosti 03/2006.
- **D1 Turany – Hubová**
Súťažné podklady na vypísanie verejnej súťaže na orientačný inžiniersko-geologický prieskum (ďalej „IGP“) ako podklad na vypracovanie DUR a DSZ v zmysle listu MDPT SR z 06/2005.
- **D1 Hubová – Ivachnová**
Pre stavbu boli spracované súťažné podklady na vypracovanie DSP, ktoré boli rozšírené aj na vypracovanie dokumentácie pre ponuku (ďalej „DP“) a autorského dozoru (ďalej „AD“) vzhľadom k tomu, že stavba bola zaradená do programu na financovanie z Kohézneho fondu. Na stavbe sa realizuje podrobný IGP s termínom dodania 04/2006.
- **D1 Mengusovce – Jánovce**
DSZ bola dodaná. Na DSP, ktorá bola dodaná v 06/2005, sa zabezpečovali stanoviská zainteresovaných organizácií, výrub stromov rastúcich mimo lesa, vyňatie pôdy z PPF a majetkoprávne vysporiadanie pozemkov. Dokumentácia bolo postúpená cestou MDPT SR na výkon štátnej expertízy. Na základe stavu majetkoprávneho vysporiadania budú stavebné povolenia podávané v priebehu roka 2006.
Celkovo bolo na stavbu podaných 33 žiadostí na stavebné povolenia, z toho boli 2 žiadosti podané na stavbu SSÚD Mengusovce. Vydaných bolo 32 SP a u 29 SP bola potrebná právoplatnosť.
- **D1 Jánovce – Jablonov**
Boli vypracované súťažné podklady na vypísanie verejnej súťaže na vypracovanie DSP. Vzhľadom k tomu, že stavba bola vyradená z projektu PPP boli súťažné podklady v 10/2006 aktualizované a rozšírené aj na vypracovanie DP a AD. Na stavbe sa realizuje IGP s termínom

- dodanie 03/2006. Z tohto dôvodu nebolo možné podať žiadosť na vydanie územného rozhodnutia.
- **D1 Jablonov – Studenec**
Na preložku cesty I/18 bolo MŽP SR dňa 20. 10. 2005 vydané záverečné stanovisko procesu posudzovania vplyvov na životné prostredie. Bol odporučený variant 4 v súbehu s D1 z južnej strany, ktoré mesto Spišské Podhradie neakceptovalo. NDS požiadala o súhlas MDPT SR vybudovať diaľnicu v novej polohe v zmysle pôvodnej DUR z roku 2002.
 - **D1 Svinia – Prešov**
Na stavbu bolo vydaných 10 SP a u 6 bola potrebná právoplatnosť. Nakoľko nebolo ukončené majetkoprávne vysporiadanie v katastrí Malý Šariš a Prešov – Vydumanec o súvislosti so zmenou križovania D1 a R4, na tieto katastrálne územia nebolo možné požiadať o vydanie SP.
 - **D1 Budimír – Bidovce**
Boli zabezpečené podklady na verejnú súťaž na vypracovanie DUR a DSZ s termínom dodania 08/2006. Zrealizoval sa orientačný IGP.
 - **D3 Hričovské Podhradie Žilina, Strážov**
Na stavbu bolo zabezpečených 8 SP, z ktorých je 6 právoplatných.
 - **D3 Čadca Bukov – Svrčinovec**
Zabezpečuje sa aktualizácia DUR a DSZ s termínom dodania 05/2006.
 - **D3 Svrčinovec – Skalité**
Na stavbu boli vpracované súťažné podklady na vypísanie verejnej súťaže na vypracovanie DSP. Na stavbe sa realizuje podrobný IGP s termínom dodania 05/2006.
 - **Diaľničný privádzač Lietavská Lúčka – Žilina**
Zabezpečuje sa DSZ s termínom dodania 02/2006
 - **Križovatka Blatné**
Z dôvodu neukončenia procesu EIA na stavbu diaľnice D4 sa posunula príprava verejnej súťaže na vypracovanie DUR a DSP na rok 2006.
 - **Križovatka Stupava juh**
Na stavbu bolo vydané ÚR s právoplatnosťou v 07/2005. Boli vypracované súťažné podklady na vypísanie verejnej súťaže na vpracovanie DSP, ktoré boli rozšírené aj na vypracovanie DP a AD.
 - **Diaľničný privádzač Lietavská Lúčka – Žilina**
Na stavbu boli pripravené podklady a požiadavky na vypracovanie aktualizácie DSP s termínom dodania 05/2006.
 - **Odpočívadlo Dechtáre**
Bolo zabezpečené SP na MDPT SR.

Oddelenie majetkoprávne

D1 Mengusovce – Jánovce

V roku 2005 pokračovalo majetkoprávne vysporiadanie pozemkov na celom úseku stavby. Boli skompletizované majetkoprávne podklady pre vydanie ďalších stavebných povolení. Požiadať o stavebné povolenia na zostávajúce stavebné objekty bude možné po vydaní a právoplatnosti vyvlastňovacích rozhodnutí. Na základe uvedenej skutočnosti prechádza plnenie predmetnej úlohy aj do roku 2006.

D1 Svinia - Prešov západ

D1 Fričovce – Prešov západ, II. etapa, 2. časť Svinia – Prešov západ

V katastrálnom území Župčany, Svinia, Kojatice, Chmiňany a Chminianska Nová Ves boli dodané podklady k žiadosti o stavebné povolenie na všetky objekty.

Problémy v majetkoprávnom vysporiadaní stavby sú predovšetkým v katastrálnom území („k.ú.“) Malý Šariš, a to s vyvlastňovaním pozemkov ako i súdnym podaním na vedenie trasy v uvedenom katastrálnom území.

D3 Hričovské Podhradie - Kysucké Nové Mesto,

I. úsek Hričovské Podhradie - Žilina, Strážov

Predmetná diaľničná stavba je vo výstavbe aj v štádiu podávania žiadostí o vydanie stavebného povolenia na príslušné úrady.

V k.ú. Horný Hričov sú takmer všetky parcely – okrem štyroch /1 vlastník/ pokryté zmluvami o budúcej zmluve. Od októbra 2005 sa uzatvárajú postupne kúpne zmluvy.

V k.ú. Žilinská Lehota sú pozemky vysporiadané formou ZoZ a odovzdané k stavebnému povoleniu.

V k.ú. Kotešová došlo po zápise do registra obnovenej evidencie pôdy (ďalej „ROEP“) k zmene geometrického plánu a objavili sa noví vlastníci. S dvomi problematickými vlastníkmi prebieha rokovanie. V prípade nepodpísania kúpnych zmlúv budeme nutní pristúpiť k návrhu na vyvlastňovacie konanie.

V k.ú. Dolný Hričov sú na 98% parcely pokryté ZoZ, pracuje sa na kúpnych zmluvách.

Dňa 4.11.2005 prebehlo vyvlastňovacie konanie na Krajskom stavebnom úrade v Žiline so 6 vlastníkmi /18 parcel/.

V k.ú. Strážov je podaný návrh na vyvlastnenie dvoch vlastníkov, vyvlastňovacie konanie je zvolané na 23.2.2006

Plnenie úlohy prechádza do roku 2006.

Majetkoprávnu prípravu uvedených stavieb zabezpečovalo majetkoprávne oddelenie priebežne podľa predkladania právnych listín výstavbou dotknutými vlastníkmi.

Oddelenie geodetické

Geodetické práce:

- D 1 Budimír Bidovce - polohopisné a výškopisné zameranie
- D 3 Svrčinovec - Skalité - polohopisné a výškopisné zameranie, vybudovanie vytyčovacej siete
- D 1 Turany- Hubová – domeranie inž. sietí do účelovej mapy, obnovenie hlavných bodov osi Aktualizácia GP
- Dlhodobé sledovanie deformácií mostov a pilierov

Vypracovanie podkladov k DSP:

- D 1 Hubová – Ivachnová
- D 1 Mengusovce- Jánovce II. Etapa
- D 1 Jánovce- Jablonov
- D 1 Sverepec- Vrtižer
- D 3 Hričovské Podhradie – Žilina (Strážov)
- D 2 križovatka Stupava
- D 1 križovatka Blatné

Oddelenie investičnej prípravy rýchlostných ciest

Ťah R1	Termín zahájenia výstavby	Plánovaný termín dokončenia výstavby
R1 Nitra západ - Selenec	01/09	12/11
R1 Malanta – Čaradice	07/07	06/10
R1 Trnava – Nitra SSUR Šoporňa	06/08	12/10
R1 Trnava – Nitra – súbežné cesty	12/09	12/11
R1 Šoporňa – Báb protihlukové opatrenia	06/97	
R1 Žarnovica – Šašovské Podhradie I. etapa	06/06	12/08
R1 Žarnovica – Šašovské Podhradie II. etapa	01/07	12/10

Ťah R2	Termín zahájenia výstavby	Plánovaný termín dokončenia výstavby
R2 križovatka D1 - Mníchova Lehota		
R2 Hradištne – hranica kraja	01/13	12/16
R2 Lovčica – hranica krajov	06/11	12/13
R2 Žiar nad Hronom obchvat	01/09	12/12

R2 Zvolen – Lovinobaňa		
R2 Lovinobaňa - Ožďany	10/07	10/10
R2 Ožďany – Rimavská Sobota - Figa		
R2 Figa obchvat	12/05	01/07
R2 Budča – Zvolen – bezpečnostné opatrenia	03/06	12/07
R2 Tornaľa – Košické Olšany		

<u>Ťah R 3</u>	Termín zahájenia výstavby	Plánovaný termín dokončenia výstavby
R3 Trstená obchvat		
R3 Horná Štubňa – obchvat	01/08	12/10
R3 Horná Lehota - Trstená	01/13	12/17
R3 Dolný Kubín – Oravský Podzámok	01/13	12/15
R3 Šturec križovatka	01/10	12/12

<u>Ťah R 4</u>	Termín zahájenia výstavby	Plánovaný termín dokončenia výstavby
R4 Košice – Milhost'	01/07	12/10
R4 Prešov – severný obchvat	11/09	08/14
R4 Šarišský Štiavnik – alternatíva Stropov		
R4 Ladomírová – Hunkovce	07/11	08/13
R4 Svidník preložka	09/06	09/09

<u>Ťah R 7</u>	Termín zahájenia výstavby	Plánovaný termín dokončenia výstavby
R7 Bratislava – Lučenec	01/14	

<u>Privádzače</u>	Termín zahájenia výstavby	Plánovaný termín dokončenia výstavby
Privádzač Nitra - Selenec	01/08	12/10
Privádzač Poprad – Kežmarok		
Privádzač Spišská Nová Ves - Levoča		

Odbor výstavby

Vedúci odboru zabezpečuje realizačnú fázu investičného procesu a koordináciu činností s odborom prípravy diaľnic a rýchlostných ciest a úsekom správy a prevádzky. Zastupuje spoločnosť, ako obstarávateľa v etape investičnej výstavby voči zhotoviteľom. Metodicky riadi strediská výstavby diaľnic. Tento odbor sa člení na nasledovné organizačné zložky, ktoré priamo riadi vedúci odboru:

- oddelenie koordinácie výstavby
- oddelenie výstavby diaľnic
- oddelenie výstavby rýchlostných ciest
- oddelenie prípravy a výstavby tunelov

Prehľad najdôležitejších činností odboru výstavby v roku 2005:

Diaľnica D1 Viedenská cesta – Prístavný most

Hlavným cieľom stavby bolo spustenie úseku diaľnice v dĺžke 3,867 km do prevádzky. Aj keď celá stavba ešte nebola dokončená, obstarávateľ berúc do úvahy, že všetky podstatné práce potrebné na prevádzku a bezpečnosť úseku diaľnice boli zrealizované, spustil premávku na diaľnici 4. 12. 2005.

Nevykonané práce na diaľničnom úseku zahŕňajú najmä pokládku drenážneho asfaltu (AKD) v celej dĺžke úseku diaľnice v rozsahu 64 963 m², ktorá nebola zrealizovaná na základe skutočnosti,

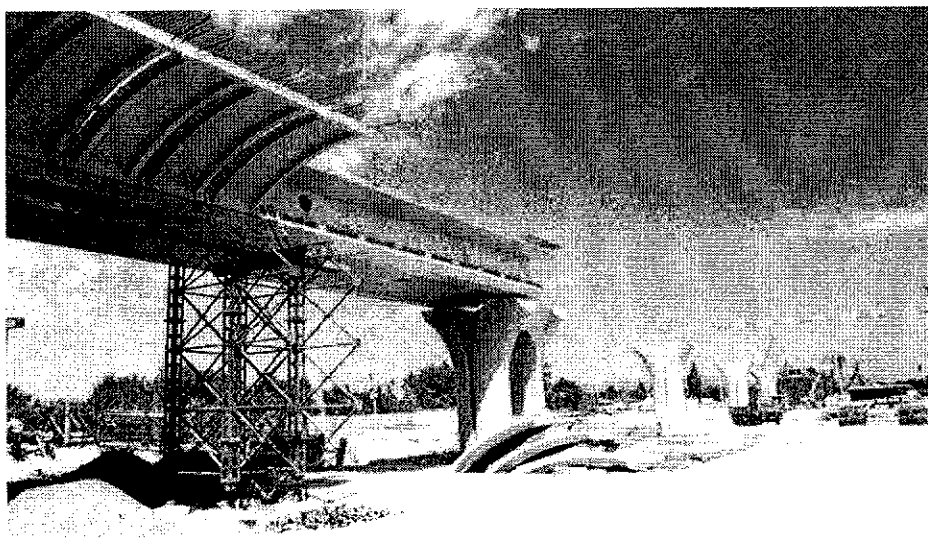
že uvedený asfalt nemôže byť kladený počas zimného obdobia. Preto sa zhotoviteľ a obstarávateľ dohodli na pokládke konečnej vrstvy na jar roku 2006, kedy budú vyhovujúce klimatické podmienky. Tento nedorobok neohrozuje, ani inak neovplyvňuje plynulosť a bezpečnosť premávky na uvedenom úseku diaľnice. Týmto môžeme skonštatovať, že podnikateľský plán zo strany zhotoviteľa bol za rok 2005 splnený na 92 %.

Keďže ukončenie stavby je stanovené na 30. jún 2006, zostáva dokončiť ešte niektoré stavebné práce na lávkach vedúcich ponad diaľničný úsek, terénne úpravy, definitívne dopravné značenie, prepojenie informačného systému diaľnice.

Celková prestavanosť diaľničného úseku od začiatku stavby v r. 2003 k 31.12.2005 bola splnená na 87 %.

D1 Mierová ul. – Senecká cesta

V súčasnej dobe sú objekty stavby odovzdané do predčasného užívania. Zhotoviteľ v priebehu roka pracoval na ošetrovaní vysadených drevín, definitívneho dopravného značenia a na realizácii protihlukových úprav estakády Prievoz. Stavebné povolenie objektov na dobudovanie Napojenia Strediska správy a údržby diaľnic Bratislava na diaľnicu D1 vjazd a výjazd nadobudlo právnu moc 14.11.2005. Následne odovzdala NDS staveniská objektov zhotoviteľovi. Zhotoviteľ Doprastav a.s. zahájil práce výrubom stromov a kríkov. Následne odhumusoval terén zostupnej vetvy a naviezol násypový materiál na medziskládku.



D1 Mierová - Senecká - výstavba časti estakády

D1 Ladce – Sverepec

K termínu 09/2005 boli splnené podmienky pre uskutočnenie „šesťdennej“ v Národnom krosovom centre vo Sverepci, tým, že sa urýchlilo dokončenie príslušných objektov o 4 mesiace. Dňa 9.12.2005 bola daná do užívania diaľnica D 1 Ladce – Sverepec od km 1,9 –po 9.9 km v plnom profile vrátane napojenia na cestu I/61 nad obcou Sverepec a dokončili križovatku D 1 v Beluši v smere Žilina – Púchov. Diaľnica bola daná do užívania na základe kolaudačného rozhodnutia. Harmonogram je vecne splnený.

D1 Vrtižer – Hričovské Podhradie

V roku 2005 vytvoriť podmienky pre spojzdenie stavby v 11/2006. Úloha splnená – vecne bol objem prekročený, preložili sa všetky inžinierske siete, založené boli všetky mosty. Pripravila sa rozpracovanosť hornej stavby mostov na ukončenie v roku 2006, zrealizovalo sa 50 % násypov diaľničného telesa. Spojzdnili sa preložky c. II/507.

D1 Višňové – Dubná Skala, Úniková štôlna pre tunel Višňové

Na uvedenej stavbe sa v máji 2005 ukončili stavebno – raziace práce v zmysle schválenej PD a harmonogramu prác. Ukončilo sa sekundárne ostenie, betonáž dna a odvodnenie štôlny v celej jej dĺžke. Tak isto sa ukončilo razenie prepojovacích chodieb. V súčasnosti prebiehajú prevádzkovo – udržiavacie práce, geotechnický a hydrogeologický monitoring a drobné dokončovacie práce vyplývajúce z preberacieho konania. Harmonogram prác za rok 2005 bol splnený.

D1 Hybe –Važec

Realizovali sa práce na rekonštrukcii vodnej nádrže vo Východnej. Práce sú zrealizované v rozsahu 80%. Realizovali sa práce na pokládke telekomunikačného zariadenia diaľnice (ďalej „TZD“) v úseku most Podtúreň –SSÚD Liptovský Mikuláš. Ukončili sa a prevzali práce na Odpočívke Východná – vetvy križovatky, plochy odpočívky, pripojenie obce Východná ako i vybavenosť odpočívky. Bolo požiadané o kolaudačné rozhodnutie a spojznenie. Vecne stavba splnila požiadavky investora, finančne neboli cez správcu konkurznej podstaty doriešené niektoré dodatky.

D1 Važec - Mengusovce

Práce na stavbe, ktorá bola v predchádzajúcom období čiastočne utlmená, sa vďaka prísunu dostatočného množstva finančných prostriedkov rozbehli v súlade s predpokladmi a plánom. Sú urobené zemné práce, pri výkopoch a násypoch na cca 95%. Boli založené rozhodujúce mostné objekty t.j. najväčšie mosty na stavbe a tunel, pričom postupné dokončovanie menších mostov prebiehalo podľa plánu. Vecné objemy na stavbe za rok 2005 boli splnené, ba mierne prekročené i keď finančný plán nebol celkom splnený vzhľadom na nedoriešené dodatky vyvolané zmenami na stavbe. Splnenie predpokladaných vecných výkonov vytvorilo dobrý predpoklad pokračovania v prácach v roku 2006.

D1 Mengusovce – Jánovce úsek km 8,000 – 14,230

Uvedená stavba začala 15.07.2005. Z celkového počtu 82 stavebných objektov bolo zhotoviteľovi odovzdaných 62 objektov. Keďže bolo potrebné začať s prípravnými prácami, zariadením staveniska atď., bol plán stanovený na 109 mil. Sk, s DPH. Tento cieľ sa podarilo splniť aj zásluhou plnenia všeobecných položiek s tým, že v roku 2006 sa stavebné práce budú realizovať v maximálnom možnom rozsahu.

D1 Mengusovce - Jánovce, úsek km 14,230 - 25,850

Stavba začala dňa 1.07.2005 s tým, že boli odovzdané dva stavebné objekty a priebežne ako boli právoplatné jednotlivé stavebné povolenia na konkrétne objekty, boli tieto odovzdávané zhotoviteľovi, ktorý ich zapracovával do harmonogramu výstavby. Do konca roka 2005 bola zhotoviteľovi odovzdaná trasa D1 od km 18,06 – KÚ vrátane všetkých sprievodných objektov v tomto území. Nebola odovzdaná trasa od km 14,230 – 18,06, pretože toto územie nie je ešte majetkovoprávne vysporiadané a nie je možné požiadať o vydanie stavebného povolenia. V roku 2005 bolo zhotoviteľovi odovzdaných 49 stavebných objektov z celkových 62 objektov. Ukončených bolo do konca roka 2005 zo strany zhotoviteľa 11 stavebných objektov, ktoré budú pripravené na odovzdanie správcovi v roku 2006. Priebeh výstavby trochu komplikuje nemožnosť pracovať na celej trase stavby priebežne, čím zhotoviteľ musí prehodnocovať technologické postupnosti, ktorým by bol predišiel pri odovzdaní celého úseku staveniska. Úlohou zhotoviteľa bolo v roku 2005 na odovzdanej trase stavby ukončiť preložky inžinierskych sietí, založiť všetky mosty a vybudovať spodnú stavbu (násypy) pri mostných objektoch pre plynulé zakladanie krajných opôr mostných objektov. Tieto úlohy zhotoviteľ splnil na 95% a pripravil si dobré podmienky pre výstavbu v roku 2006.

D1 Beharovce – Branisko, III. etapa -1/2 profil cesty a mosty

Stavba bola v 12/2005 ukončená. Objekty križovatky Beharovce budú v roku 2006 skolaudované a následne uvedené do prevádzky. Na stavbe ešte treba zrealizovať navyše práce oploštenie diaľnice a nadzarezový rigol. Vecne boli objemy splnené.